

moland byggevarer a/s
strandvejen 16
dk-7800 skive
tlf.: +45 96 14 50 00
fax +45 96 14 50 99
e-mail: moland@moland.biz
www.moland.biz

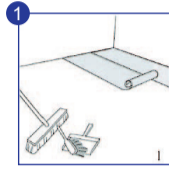
molan ab
östra hamnvägen 31, box 46
se-432 21 varberg
tel.: +46 (0)340-313 00
fax: +43 (0)340-313 01
e-mail: molan@molan.se
www.molan.se

moland as
håndverkervegen 1
n-2050 jessheim
tlf.: +47 32 24 22 50
fax +47 32 24 22 51
e-post: post@moland.biz
www.moland.biz

DK LÆGGEVEJLEDNING

Moland gulve lagt som svømmende gulv. Bryd ikke emballagen før gulvet skal lægges. Opbevar gulvet ved 20° C i min. 2 døgn inden lægning. I nybyggeri må emballeret Moland gulv ikke opbevares direkte på nye støbte gulve. Læg pakkerne på strøer. Læs hele anvisningen inden lægning.

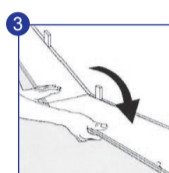
VIGTIGT: Brædderne skal kontrolleres i dagslys inden monteringen. Brædder med synlige fejl, herunder glans-, dimensions-, farve-, højdeforskel m.m. skal frasorteres. Der kan ikke reklameres over defekte brædder, der er monteret.



Molaloc lægges svømmende. Brædderne sammenføjes uden brug af lim. Ved monteringen skal der løbende anvendes brædder fra flere pakker for at sikre et harmonisk farve- og nuancespil.



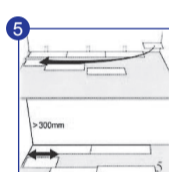
1. Begynd gulvlægningen i rummets venstre hjørne med fersiden ind mod væggen. Den nøjagtige afstand (10-12 mm) til væggen kan du tilpasse, når der er lagt tre rækker (billede 2).



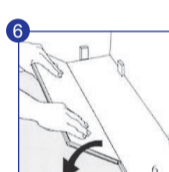
2. Læg næste bræt i vinkel mod det første, og tryk derefter brættet ned på gulvet. Læg hele første række på denne måde (billede 3) – med undtagelse af....



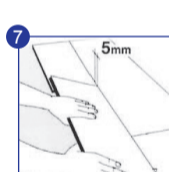
3. ... det sidste bræt i første række – Dette bræt skal skæres til og lægges med den nødvendige afstand til væggen (ca. 10-12 mm) (billede 4).



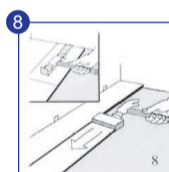
4. Begynd 2. række med den rest (min. 300 mm), der er blevet tilovers fra første række (billede 5).



5. Tryk gulvbrættet i en vinkel mod den forrige række, og tryk derefter brættet ned på gulvet (billede 6).



6. Brug samme fremgangsmåde ved næste gulvbræt. Sørg for, at gulvbrættet holder ca. 5 mm afstand fra enden på det forrige bræt (billede 7). Det kan være nødvendigt at "klappe/banke" ovenpå brættet et par gange med slagklødsen for at sikre, at brættet er helt på plads. Bemærk: Endesamlingerne skal forskyde min. 300 mm.



7. Saml forsigtigt enderne med slagkløds og hammer (billede 8). Læg det sidste bræt i en række vha. et trækjern.

8. Tilpas parketbræddernes afstand til væggen, når de tre første rækker er lagt. Anbring kiler mellem gulv og væg. Afstanden til væggen skal være ca. 10-12 mm.

9. Skær den sidste række af gulvbrædder til med den nødvendige afstand til væggen, og saml denne med den næstsidsste række. Monter herefter fodlisterne. Der skal udføres dilatationsfuge i døråbninger og ved større arealer. (Max 8x12 m. 12 m på langs af brædderne).

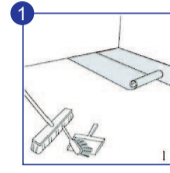
Ved skibsfugegulve: Se special læggeanvisning
Ved fuldklæbning af gulvet: Kontakt Molands tekniske afdeling.

Alle Molands svømmende gulve, der er behandlet fra fabrik, kan anvendes til gulvvarme, bortset fra Bøg og Ahorn. Se specialanvisning eller kontakt Molands tekniske afd.

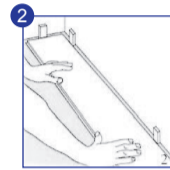
SE LÄGGNINGSANVISNING

Moland golv lagt som flytande golv. Bryt inte emballaget förrän golvet skall läggas. Förvara golvet vid 20°C i minst 2 dygn före läggning. I nybyggnad får emballerat Molandgolv inte förvaras direkt på nytt, gjutet golv. Lagg paketen på ströer. Läs hela anvisningen innan arbetet påbörjas.

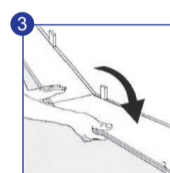
OBSERVERA: Brädorna ska kontrolleras i dagsljus före monteringen. Brädor med synliga fel, såsom glans-, dimensions-, färg-, nivåskillnader etc. ska fränsorteras. Reklamation över brädor med synliga defekter, som monterats, kommer att avisas.



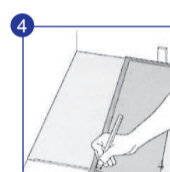
Molaloc läggs flytande, brädorna sammanfogas utan lim. Använd brädor från flera paket löpande för att garantera ett harmoniskt färg- och nyansspel.



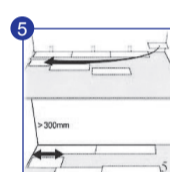
1. Börja golvläggningen i rummets vänstra hörn med spontsidan in mot väggen. Det exakta avståndet (10-12 mm) till väggen kan avpassas när tre rader har lagts (bild 2).



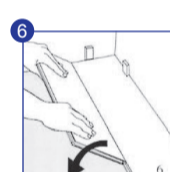
2. Lagg nästa bräda i vinkel mot den första, och tryck därefter brädan ned mot golvet. Lagg hela första raden på detta vis (bild 3) – med undantag av...



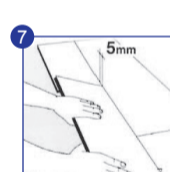
3. ...sista brädan i första raden – denna bräda ska kapas och läggas med föreskrivet avstånd till väggen (ca. 10-12 mm) (bild 4).



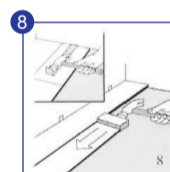
4. Börja andra raden med den bit (min. 300 mm), som blev över från rad ett (bild 5).



5. Tryck brädan i vinkel mot föregående rad, och tryck den därefter ned mot golvet (bild 6).



6. Använd detta tillvägagångssätt även vid nästa bräda. Se till att golvbrädan har ca. 5 mm avstånd till änden på förra brädan (bild 7). Det kan vara nödvändigt att "knacka" ovanpå brädan med slagklossen ett par gånger för att brädan ska komma helt på plats. Observera! Åndskarvar ska vara förskjutna min. 300 mm.



7. Slå försiktigt samman ändarna med slagkloss och hammare (bild 8). Sista brädan i en rad läggs med hjälp av ett parkettjärn.

8. Avpassa avståndet till väggen, när de tre första raderna är lagda. Anbringa kilar mellan golv och vägg. Avståndet till väggen ska vara 10-12 mm.

9. Sista raden sågas till med angivet avstånd till väggen och slås samman med näst sista raden. Härfter monterar golvlisterna. I dörröppningar och vid större arealer ska golvlytan delas med en dilatationsfog. (Max 8x12 m. 12 m langs med brädorna).

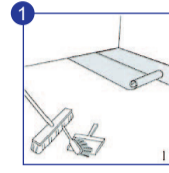
Beträffande skeppsgolv: Rekvirera speciell läggninganvisning
Beträffande hellimning av gulvet: Kontakta Molans representant.

Alla Molands flytande gulve, utom Boktrå och Lönn, som är behandlade från fabrik, kan användas till gulvvarme. Se specialanvisning eller kontakta Molans representant.

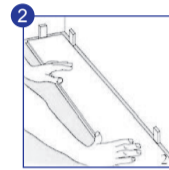
NO LEGGEVEILEDNING

Moland parkett legges flytende - Bryt ikke emballasjen før parketten skal legges. Oppbevar parketten ved 20 °C i min. 2 døgn før den skal legges. I nybygg må emballert Molandparkett ikke plasseres direkte på nystøpte golv. Legg pakkene på strøer. Les hele veiledningen før leggingen.

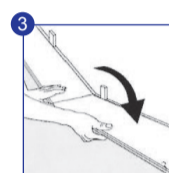
VIKTIG: Parkettbordene skal kontrolleres i dagslys før monteringen/leggingen. Bord med synlige feil, herunder glans-, dimensjons-, farge- eller høydeforskjell m.m. skal utsorteres. Det kan ikke fremmes reklamasjonskrav over defekte bord, som er montert/lagt.



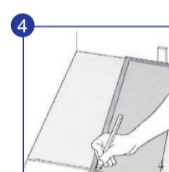
Molaloc legges flytende, bordene legges sammen uten bruk av lim. Det skal under monteringen løpende anvendes bord fra flere pakker for å sikre et harmonisk nyansespil.



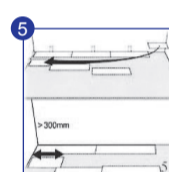
1. Begynn leggingen av gulvet i venstre hjørne av rommet med fjærsiden inn mot veggen. Den nøyaktige avstand (10-12 mm) til veggen kan du tilpasse når det er lagt tre rekker (bilde 2).



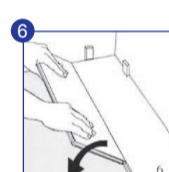
2. Legg neste parkettbord i vinkel mot det første, og trykk deretter bordet ned på gulvet. Legg hele første rekke på denne måten (bilde 3) – uttatt...



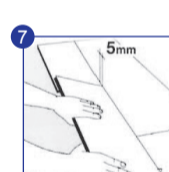
3. ...siste bord i første rekke – dette bord skal skjæres til og legges med den nødvendige avstand til veggen (10-12 mm) (bilde 4).



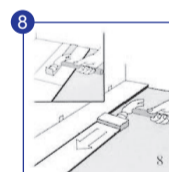
4. Begynn 2. rekke med resten (min. 300 mm) som ble tilovers fra første rekke (bilde 5).



5. Trykk parkettbordet i en vinkel mot den forrige rekke, og trykk deretter bordet ned på gulvet (bilde 6).



6. Bruk samme fremgangsmåte på de neste bordene. Sørg for at bordet holder ca. 5 mm avstand fra enden på det forrige bordet (bilde 7). Vær oppmerksom på at bordene alltid skal legges i forban, min. 300 mm. Det kan være nødvendig å slå/banke bordet et par ganger ovenpå med slagklossen for å sikre at det faller på plass.



7. Slå endene forsiktig med slagkloss og hammer (bilde 8). Legg det siste bordet i en rekke med hjelp av et trekjern.

8. Når de tre første rekkene er lagt, tilpasses parkettbordenes avstand til veggen, Anbring kiler mellom gulv og vegg. Avstanden til veggen skal være 10-12 mm.

9. Skjær til den siste rekken av parkettbord med den nødvendige avstand til veggen, og skjot denne med den nest siste rekken. Monter deretter listverket. Det skal utføres bevegelsesfuger i døråpninger og ved større arealer. (Max 8x12 m. langs bordene).

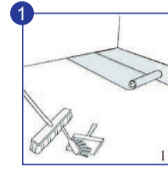
Skipsgulv: Se spesialanvisning.
Ved liming av gulvet: Kontakt Molands tekniske afdeling.

Alle Molands flytende gulve, foruten Bøk og Lönn, som har fått en overflate fra fabrikk, kan brukes på gulvvarme. Se special veiledning, eller kontakt Molands representant.

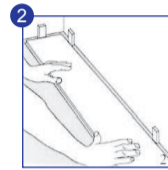
DE VERLEGEANLEITUNG

Moland Parkett zur schwimmenden Verlegung. Öffnen Sie die Verpackung erst unmittelbar vor dem Verlegen des Bodens. Lagern Sie den Boden vor dem Verlegen mindestens 48 Stunden bei 20°C. In Neubauten darf das verpackte Moland-Parkett nicht direkt auf frischem Estrich gelagert werden. Legen Sie es stattdessen auf Lagerhölzer. Lesen Sie vor dem Verlegen die Verlegeanleitung vollständig durch.

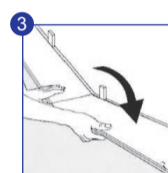
WICHTIG: Die Dielen sind vor der Verlegung bei Tageslicht auf Fehler zu kontrollieren. Dielen mit sichtbaren Fehlern, wie etwa Glanz-, Abmessungen-, Farb-, und Höhenabweichungen usw., sind auszusortieren. Bereits verlegte fehlerhafte Dielen können nicht reklamiert werden.



Molaloc wird schwimmend verlegt, wobei die Dielen ohne Verwendung von Leim zusammengefügt werden.



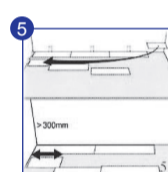
Um ein harmonisches Nuancenspiel zu gewährleisten, sollten bei der Verlegung Dielen aus mehreren Paketen verwendet werden.



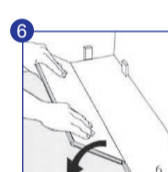
1. Beginnen Sie mit der Verlegung in der linken Ecke des Raumes, wobei die Federseite zur Wand gerichtet ist. Den genauen Abstand (10-12 mm) zur Wand können Sie anpassen, nachdem drei Reihen gelegt sind (Abb. 2).



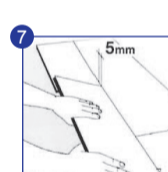
2. Legen Sie die nächste Diele im schrägen Winkel gegen die erste, und drücken Sie dann die Diele nach unten. Verlegen Sie die erste Reihe auf diese Weise (Abb. 3), mit Ausnahme von der letzten Diele.



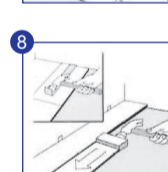
3. Die letzte Diele in der Reihe muss zugeschnitten werden und mit dem notwendigen Abstand zur Wand (ca. 10-12mm) verlegt werden (Abb. 4).



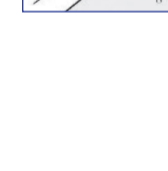
4. Beginnen Sie die zweite Reihe mit dem von der ersten Reihe verbliebenen Reststück (min. 300 mm) (Abb. 5).



5. Drücken Sie die Diele im schrägen Winkel gegen die vorherige Reihe, und drücken Sie dann die Diele nach unten (Abb. 6).



6. Verfahren Sie auf gleiche Weise bei der nächsten Diele. Achten Sie darauf, dass zwischen der vorherigen Diele und der Stirnseite der einzusetzenden Diele ein Abstand von ca. 5 mm eingehalten wird. (Abb. 7). Eventuell mit dem Schlagklotz von oben nachklopfen, um die Diele auf gleicher Ebene zu bringen. Der stirnseitige Versatz muss mindestens 300 mm betragen.



7. Verbinden Sie vorsichtig die Stirnseiten mit Hilfe von Schlagklotz und Hammer (Abb. 8). Die letzte Diele in der Reihe mit Hilfe von Zuseisen verlegen.



8. Passen Sie den Abstand der Parkettielen zur Wand an, nachdem die ersten drei Reihen verlegt worden sind. Setzen Sie Keile zwischen Fußboden und Wand. Der Abstand zur Wand soll ca. 10-12 mm betragen.



9. Schneiden Sie die letzte Dielenreihe mit dem notwendigen Abstand zur Wand zu, und verbinden Sie diese mit der vorletzten Reihe. Montieren Sie anschließend die Sockelleisten. In Türöffnungen und bei größeren Flächen ist eine Dehnungsfuge auszuführen. (Max. 8x12 m. 12 m in Längsrichtung der Bretter).



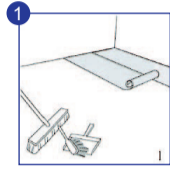
Bei Schiffsdeckböden: Siehe Spezialanleitung.
Bei Vollverklebung des Parketts: Wenden Sie sich bitte an Ihren Händler

Mit Ausnahme von Buche und Ahorn können alle schwimmend verlegten Moland-Böden, die werkseitig vorbehandelt sind, auf Fußbodenheizung verlegt werden..

EN LAYING INSTRUCTIONS

Moland floors installed as free-floating floors. Do not break the packaging prior to installation. Store at 20°C for min. 2 days before installation. Do not place the packages directly on newly poured concrete. Carefully read all instructions before installation.

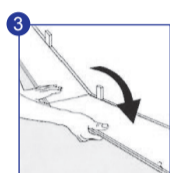
NB: Inspect all boards in daylight prior to installation. Remove boards with visible defects, such as finishing, dimensions, colours, height differences etc. Complaints against installed boards with visible defect will not be accepted.



Molaloc is installed as a free-floating floor, and the boards are joined without the use of glue. Use boards from several different packs throughout the installation to ensure a harmonic effect.



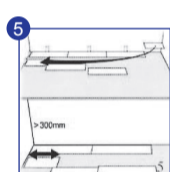
1. Begin the installation in the left-hand corner of the room with the tongue side facing the wall. Precise distance (approx. 10-12 mm) to the wall can be adjusted when three rows have been installed (pic. 2).



2. Install the next board at an angle to the first. Press down firmly. Install the first row this way (pic. 3) – with the exception of...



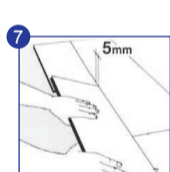
3. ...the last board in the first row – cut this to length and install at the necessary distance to the wall (approx. 10-12 mm) (pic. 4).



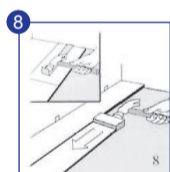
4. Begin the 2nd row with the leftovers (min. 300 mm) of the first row (pic. 5).



5. Slot the board into the previous row at an angle, before pressing firmly down onto the floor (pic. 6).



6. Use the same procedure for the next board. Check that the board has a gap of approx. 5 mm from the end of the preceding board (pic. 7). Note: It might be necessary to pat/hit the board on top to make sure the board falls into place. End joints must be offset by min. 300 mm.



7. Carefully tap the ends together with a tapping block and a hammer (pic. 8). Lay the last board in a row using a pry bar.



8. Adjust the gap between board and wall when the first three rows have been installed. Place wedges between floor and wall. Distance to wall should be approx. 10-12 mm.



9. Cut the last row of board allowing for the gap to the wall, and join it to the last row. Fit the skirting boards or mouldings. Apply expansion sealant in door openings and on large areas (max. 8 x 12 m. 12 m along the boards).

Ship-deck floor: See special instruction.
Glue down installation: Contact your retailer.

All Moland floor is suitable for floor-heating except Beech and Maple.

MOLAND BYGGEVARER A/S Strandvejen 16, DK-7800 SKIVE, DENMARK	
EN 14342 Three-layer floor covering for assembly of floating floors; glued to substrate and on floor heating systems	
Density and thickness	530/14,3
Reaction on fire	D ₂ -s1
Formaldehyde emission	E-1
Thermal conductivity:	NPD
Limit strength	NPD
(maximum load):	
Slipperiness: varnished board	NPD
oiled board	
Biological durability:	Class 1