

SE / FEBRUARI 2020

# MONTERINGSANVISNING **FUSION**





## // INNEHÅLL

Allmän information.....	4
Monteringsmetoder .....	6
Tillbehör .....	8
Monteringsförfarande.....	10
Montering vid hörn.....	13
Monteringsinformation.....	14
Tips för montering.....	16
Checklista .....	19

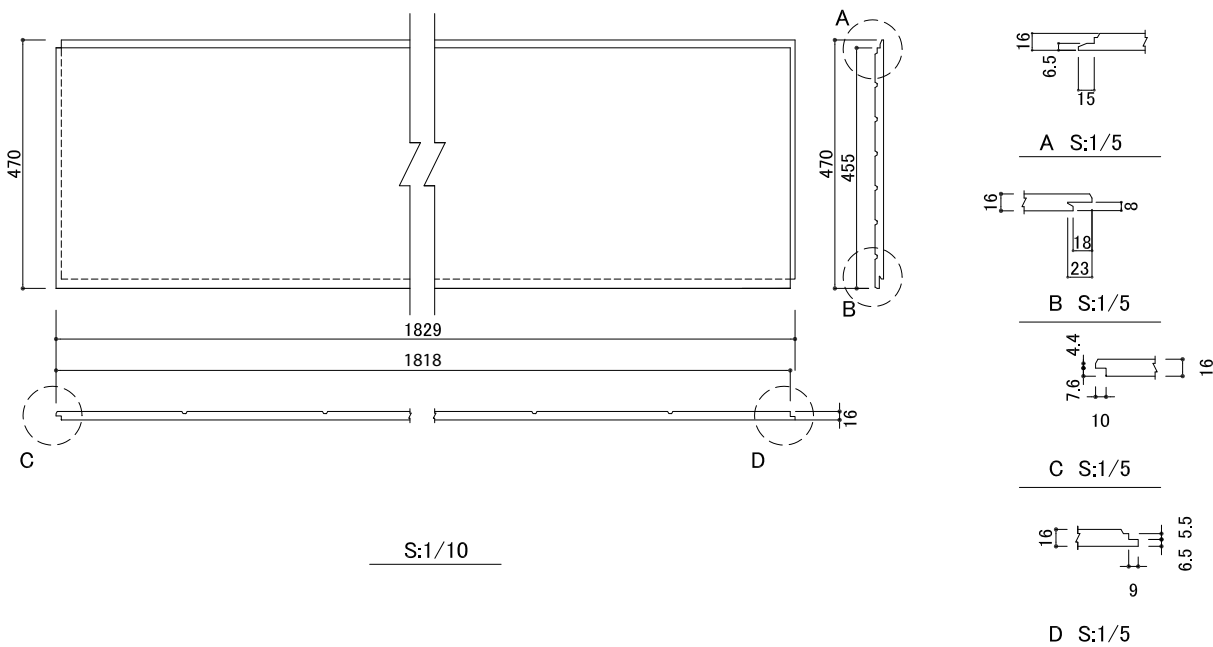
# Allmän information

## ALLMÄN INFORMATION

Fusion är en fiberförstärkt fibercementskiva (EN 12467:2012). Skivorna har en not- och fjäderprofil på både lång- och kortsida, med en inbyggd tätningslist som säkerställer ett slutet regnskydd.

Skivorna är ytbehandlade med ett system med flera lager som säkerställer både högt UV-skydd (Platinumcoat™) och en smutsavvisande effekt (NichiGuard™).

Skivorna kan användas både utomhus och inomhus.



## UNDERLAG

Innan du monterar Fusion är det viktigt att se till att underlaget är jämnt och lodrät.

Läkt i trä eller stål ska vara korrekt monterade.

Underlagets design och konstruktion är avgörande för utseendet på den färdiga fasaden. I särskilt aggressiva miljöer måste särskilda åtgärder vidtas för att skydda mot korrosion.

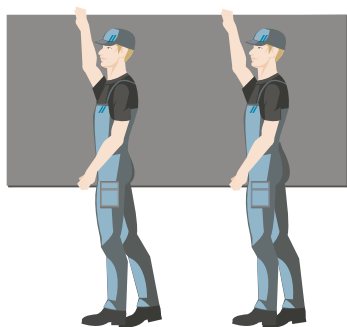
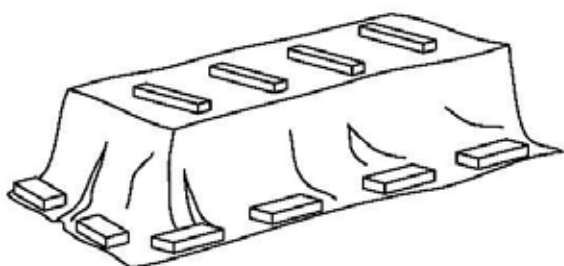
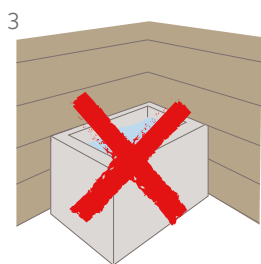
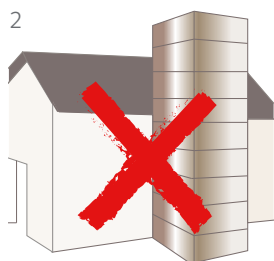
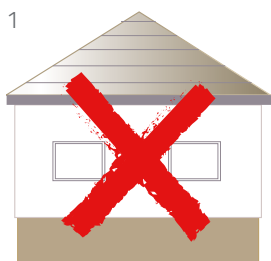
## BEGRÄNSNINGAR

Fusion bör inte användas till byggnader som är mer än 13 meter höga eller i särskilt vindbelastade områden.

Sådana projekt kräver att du kontaktar Moland för möjliga lösningar.

SE / Monteringsanvisning

# Allmän information



## FUSION ÄR INTE LÄMPLIG FÖR FÖLJANDE:

1. Skivor som inte monteras lodrät (t.ex. tak, täcklister och takfot).
2. Områden med höga temperaturer (t.ex. skorsten och eldstad).
3. Fuktiga områden (t.ex. badrum och vattenbassänger).

skivan ovan är endast exempel på vad Fusion inte är lämplig för. Det finns naturligtvis andra platser där vi inte rekommenderar att du använder Fusion-skivan. Fråga Molands tekniska avdelning om du är tveksam.

## FÖRVARING

Pallar med Fusion-skivor ska förvaras på ett vågrätt underlag. Pallarna får inte stå direkt på marken. Fusion-skivorna ska hållas torra och helst förvaras inomhus. Fusion-skivor som utsätts för fukt före montering kan skadas.

Om det är nödvändigt att förvara skivorna utomhus ska de skyddas mot väder och stigande fukt.

Det får stå maximalt två pallar ovanpå varandra.

## SÄKERHET

Vid sågning av/borrning i skivorna med elverktyg ska du säkerställa att området är ordentligt ventilerat. Du rekommenderas att använda elverktyg med dammsug.

Du **måste** använda godkänd dammskyddsmask.

Alla verktyg, som klingor och borrar, måste vara rena och i gott skick för att säkerställa korrekt sågning och borrning.

Fusion-skivorna ska bäras upprättstående.

## SÅGNING AV SKIVOR

Skivorna kan sågas med en sänksåg, från skivans baksida.

Allt damm ska tas bort från skivan så fort som möjligt. Detta kan göras med en mjuk, torr borste. Du får **inte** använda en fuktig trasa.

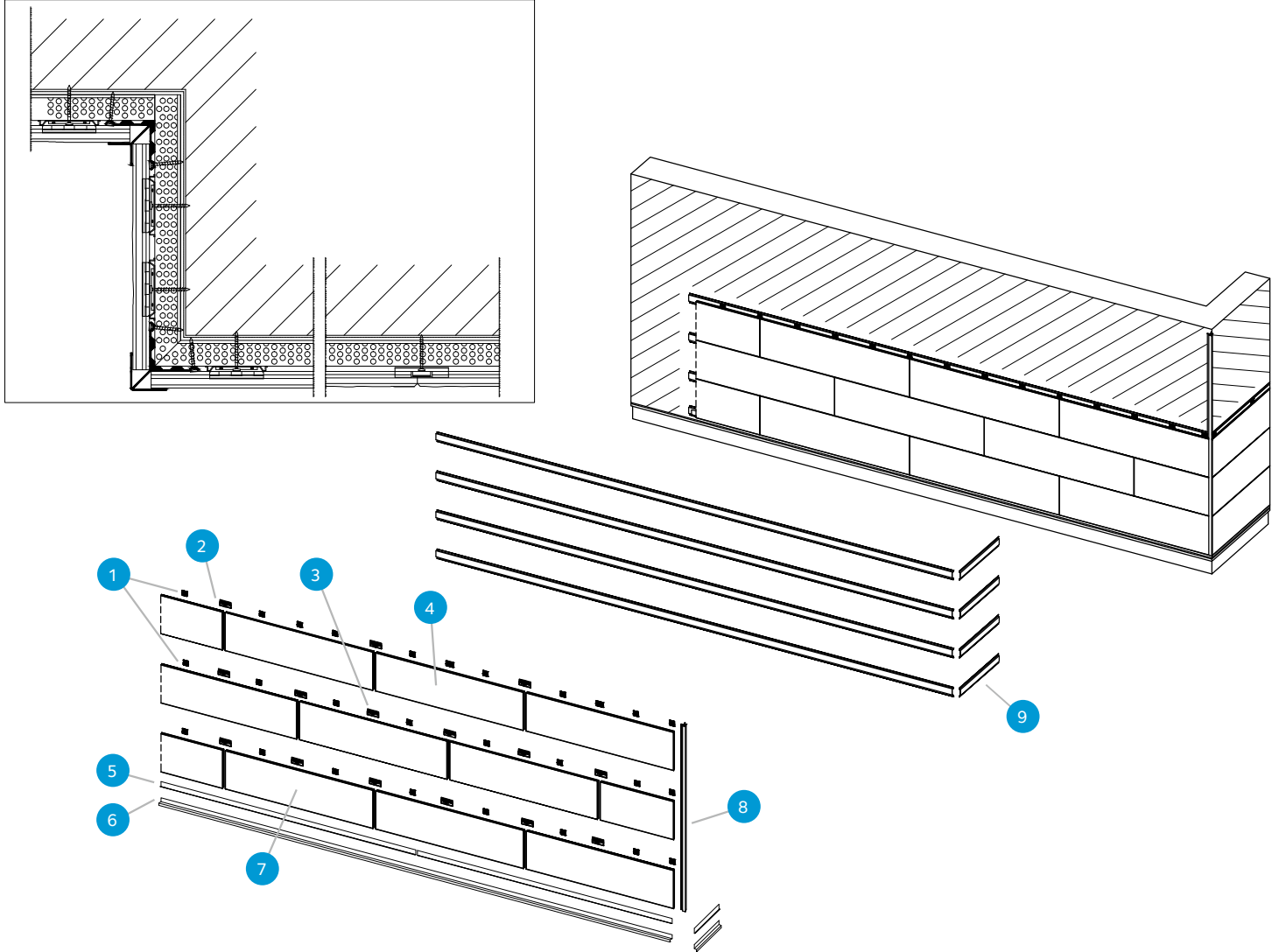
Alla skivkanter som lämnas oskyddade måste förseglas med Fusion-försegling eller färg. Skurna kanter som monteras minst 8 mm in i en profil räknas som skyddade.

Skivkanter som är behandlade måste ses efter löpande för att säkerställa skivans hållbarhet.



# Monteringsmetoder

A-1: KONSTRUKTION- OCH SKIVMONTAGE – VENTILERADE STÅLLÄKT MED ALUMINIUMPROFILER OCH FÖRSKJUTNA FOGAR  
(Observera att det endast är Moland Fusion-skivor som kan monteras i förband).



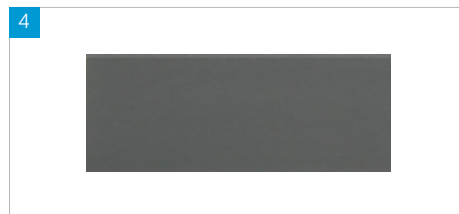
Monteringsclips JEJ555



Monteringsclips JEJ565



Monteringsclips



Fusion fasadskiva – 455 x 1818/1820 mm



Startlist FA100A



Intäckning



Reparationsfärg



Invändig aluminiumprofil



Utvändig aluminiumprofil

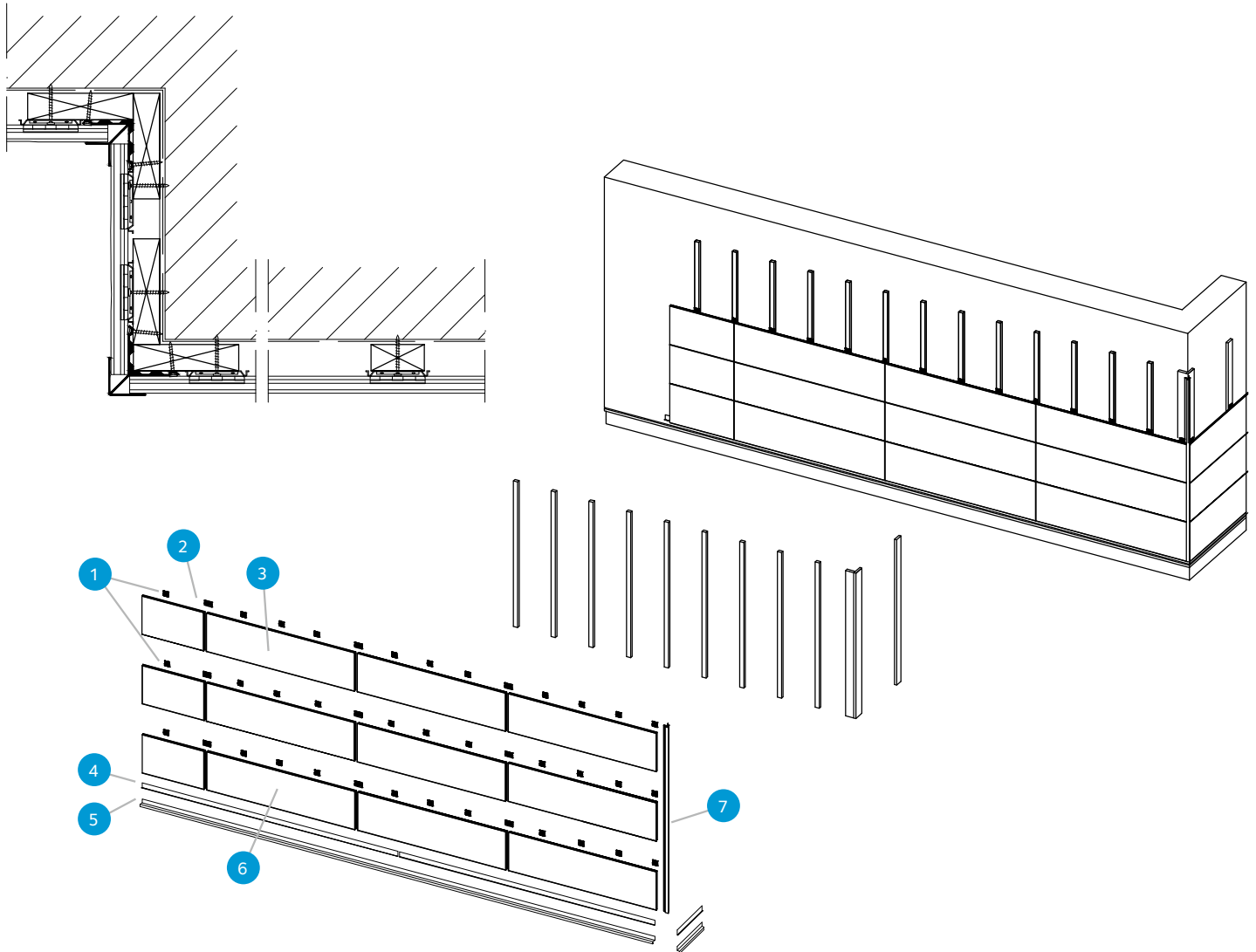


MolaVent VFL-profil

SE / Monteringsanvisning

# Monteringsmetoder

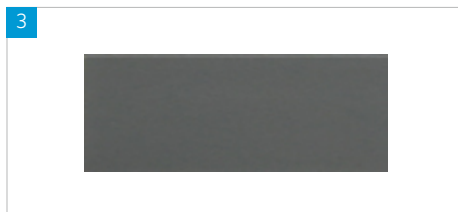
A-2: KONSTRUKTION OCH SKIVMONTAGE – LODRÄT TRÄLÄKT



Monteringsclips JEJ555



Monteringsclips JEJ565



Fusion fasadskiva – 455 × 1818/1820 mm



Startlist FA100A



Intäckning



Reparationsfärg



Invändig aluminiumprofil



Utvändig aluminiumprofil

# Tillbehör



## MOLAVENT, VFL-PROFIL VFL70/25

Ventilerad 1,0 mm profil av stål för vågrät och lodrät montering. Tillverkad av Magnelis, korrosivitetsklass C5. Storlek 25 × 70 × 3000 mm



## INTÄCKNING – SOCKEL

Intäckning kan användas före montering av startprofil för att skapa en snygg övergång.



## STARTLIST FA150A

Startlisten fungerar som start för Fusion vågrätt system samtidigt som den också ger snabb och enkel montering. Längd 3030 mm.



## MONTERINGSCLIPS JEJ565

Standardclips för montering av Fusion på läkt av stål eller trä.



## MONTERINGSCLIPS JE555

Standardclips till alla fogar för montering av Fusion på läkt av stål eller trä.



## MONTERINGSCLIPS JEUS565

Standardclips för montering av Fusion i förband på läkt av stål eller trä.



## 5 MM DISTANSKLOSS AV TYP FSP1005

Vid avslutningspunkter där det inte är möjligt att använda clips måste distansklossar användas för att hålla skivan på plats och förhindra nedböjning vid utsidans fästpunkter, t.ex. fönsterkarmar och fönsterbågar. Distansklossen levereras med en självhäftande baksida så att den är enkel att montera.



## ALUMINIUMPROFILER

Pressade aluminiumprofiler som ger estetiskt tilltalande designmöjligheter för utvändiga och invändiga hörn, öppningar, övergångar samt lodräta fogar. Tillverkad i färger som passar de tillgängliga skivorna.



## TOPPROFIL FÖR DÖRRAR/FÖNSTER/ÖPPNINGAR

Specialutvecklad pressad aluminiumprofil för avslutning över fönster och dörrar. Profilen kan också användas som startprofil längst ned. Det kräver dock att man skär av noten på Fusion-skivornas nederdel. Profilen har hål nedtill som säkerställer att vatten leds ut ur konstruktionen. Tillverkad i färger som passar de tillgängliga skivorna.



SE / Monteringsanvisning

# Tillbehör



## SIDOPROFIL FÖR DÖRR- & FÖNSTERÖPPNINGAR

Specialutvecklad pressad aluminiumprofil för avslutning vid fönster- och dörrsidor. Profilen kan också användas som avslutningsprofil vid angränsande byggnader. Tillverkad i färger som passar de tillgängliga skivorna.



## FÖNSTERBRÄDA

Profil för montering under fönster.



## INTÄCKNING – FÖNSTER OCH DÖRRAR

1 mm målade stålplåt för intäckning av fönster och dörrar. Intäckningen passar i noten baktill på sidoprofilerna.



## SKARVPROFIL

Skarvprofilen används i skarvar mellan fönster-/dörrsidor och toppfiler. Profilerna smygsågas i 45° och i varje profil finns det plats för skarvprofilen, som ser till att det blir en snygg skarv.



## PRIMER FÖR TÄTNINGSMEDEL

Används på skivkanter för reparationsmålning.

Används på skivkanter innan fogen fylls med fogmassa.



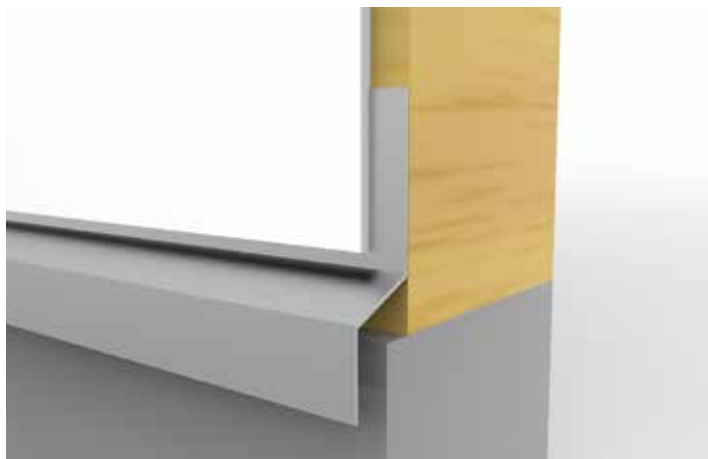
## REPARATIONSFÄRG

Färg för uppfräschning/reparation, som är färgmatchad för att säkerställa en perfekt finish.

Används för skruvhuvuden, avskurna kanter vid överkarmar och andra synliga skönhetsfläckar.

Finns i set med upp till tre färger som passar till mönstrets upphöjda sektioner.

# Monteringsförfarande



## STEG 1

### INTÄCKNING OCH VINDSKYDD

Om intäckning används vid sockeln monteras den först på underkonstruktionen.

Sedan monteras vindskyddet utanpå.

För att säkerställa att skarven är tät kan du använda en vattentätningstejp.

Om du inte använder intäckning monterar du vindskyddet direkt på underkonstruktionen enligt leverantörens anvisningar.



## STEG 2-A

### LÄKT AV TRÄ

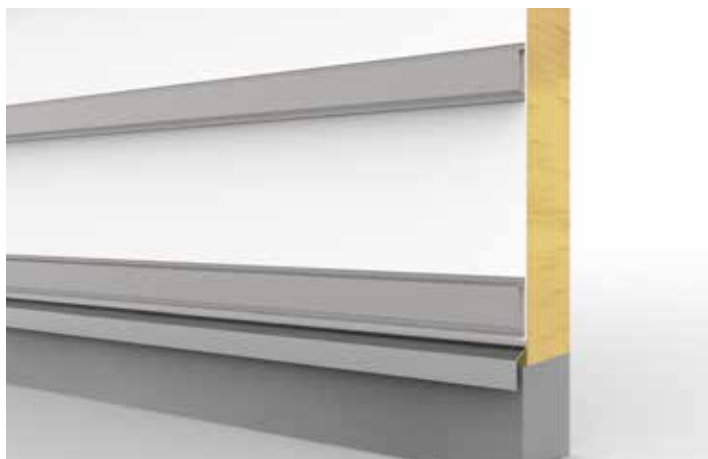
Läkt av trä monteras lodrät med ett maximalt c/c-avstånd på 606 mm.

Om du vill ha skivorna monterade i halvförband sätter du läkten c/c 454,5 mm.

Läkten monteras ovanpå vindskyddet och görs fast i underkonstruktionen.

Läkten måste vara hyvlade, tryckimpregnerade, minst 25 mm tjocka och minst 45 mm breda.

En skadedjursbarriär måste upprättas längst ned på läkten.



## STEG 2-B

### VENTILERADE LÄKT AV METALL (MOLAVENT)

De ventilerade läkten i metall (VFL 70/25 – 1,0) monteras vågrät med ett c/c-avstånd på 455 mm. Dock monteras de två nedersta med ett avstånd på ca 420 mm.

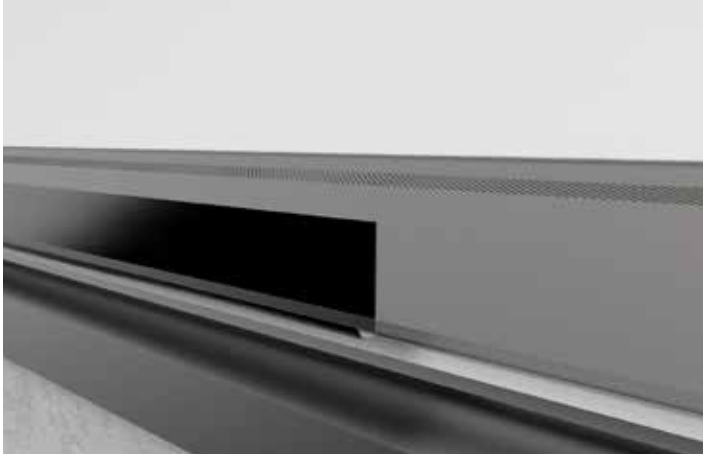
VFL-profilerna monteras med skruvar för utomhusbruk.

Profiländarna skruvas både upptill och nedtill, eller växelvis med en skruv upptill och en nedtill, c/c 600 mm.

De ovala hålen i VFL-profilen gör det möjligt för profilen att röra sig vid temperaturväxlingar.

SE / Monteringsanvisning

# Monteringsförfarande



## STEG 3

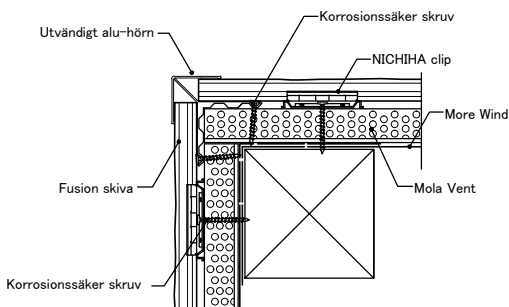
### STARTLIST

Startlisten monteras på läkten vid väggens underkant.

Maximalt avstånd för fastsättning är 606 mm.

Vid monteringen måste du säkerställa att det finns ett frirum för luft på 10 - 15 mm mellan intäckningen och skivornas nederdel.

Startlisten skärs som aluminiumprofiler.



## STEG 4

### UTVÄNDIGT HÖRNPROFIL AV ALUMINIUM

De utvändiga aluminiumhörnprofilerna monteras genom att du skruvar fast dem i underlaget av antingen trä eller stål med en passande utomhusskruv. Vi rekommenderar att du förborrar i aluminiumprofilen med ett 6 mm borr, så att profilen kan röra sig vid temperaturväxlingar. Profilen monteras så att underkanten passar med nederkanten på skivorna.

## STEG 5

### ALLMÄN MONTERING AV SKIVOR

Fusion-skivorna monteras alltid från vänster till höger.

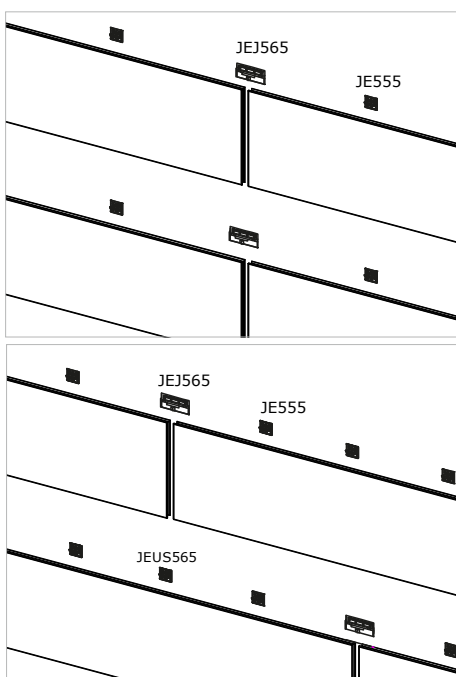
Första skivans not placeras i startprofilen och skivan skjuts in 8 mm i hörnprofilen. Om änden är täckt av minst 8 mm behöver den ingen försegling.

Monteringsclipsen JE555 sätts ner över skivan och monteras i läkten med en utomhusskruv c/c-avstånd maximalt 606 mm. Över alla lodräta skarvar används monteringsclips JE565.

Om Fusion-skivorna monteras i förband måste du använda specialclips – JEUS565 – under skivskarvarna (se ritning). I kartongen med clips till förbandet finns en självhäftande kloss för tätning av skivskarvar. Klossen monteras i skarven ovanpå skivorna så att det inte kan rinna ner vatten mellan skivorna.

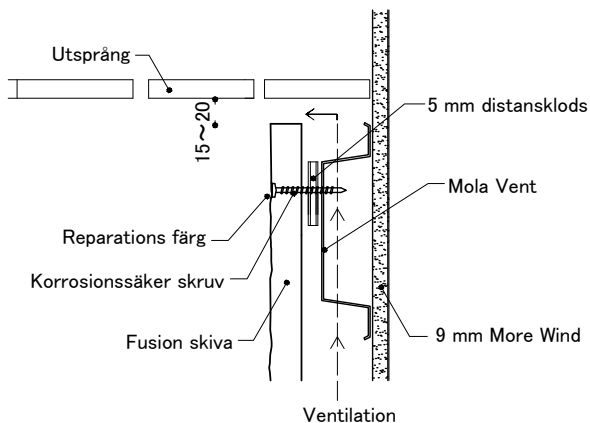
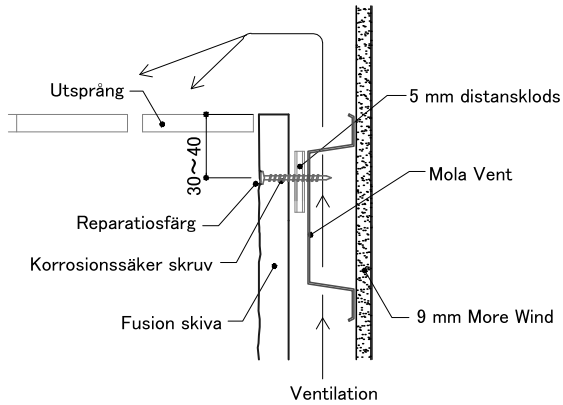
Nästa rad med skivor monteras genom att noten i undersidan sätts ned över monteringsclipsen och ett nytt monteringsclips monteras överst på skivan. Kontrollera löpande att skivorna är monterade i jämnhöjd. Du kan eventuellt behöva slå försiktigt på skivorna med en gummihammare för att få dem på plats – se ev. monteringsvideo: xxxx

Ska det göras fast föremål i fasaden måste föremålen göras fast i underlaget. Använd en 5 mm distanskloss.





# Monteringsförfarande



## STEG 6

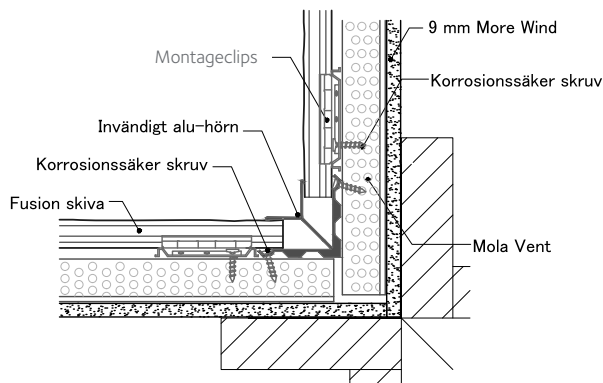
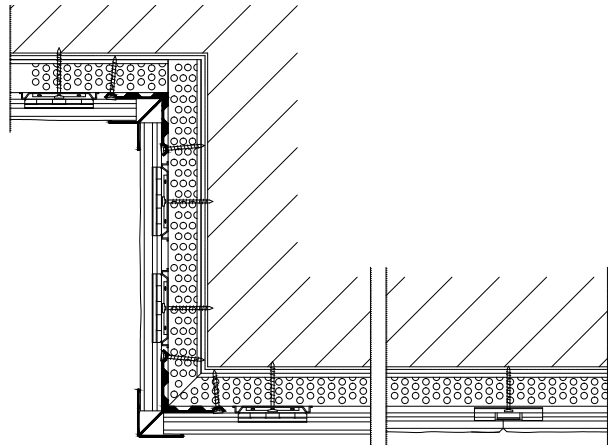
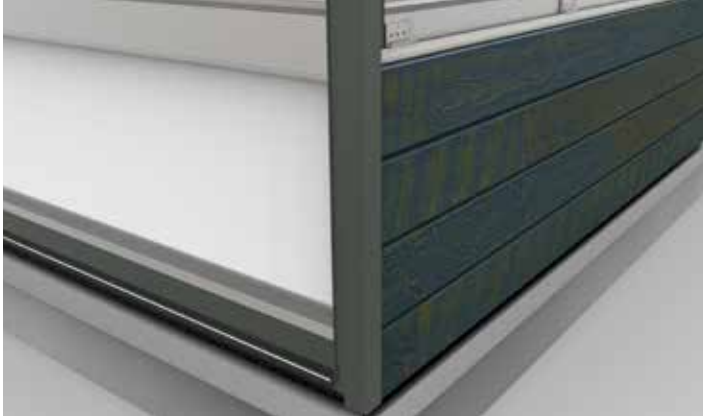
### AVSLUTNING LÄNGST UPP PÅ VÄGGEN

Avslutningen högst upp på väggen kan göras på två sätt.

1. Skivorna förs upp bakom takfoten – enligt ritningen. Skivorna skärs så att de sticker upp minst 8 mm bakom takfoten. En 5 mm EX-distanskloss placeras på läkten. Skivorna görs fast i läkten med en skruv genom ett förborrat hål i skivan. Skruven kan målas över med en Fusion reparationsfärg.
2. Skivorna skärs ned så att det är 15–20 mm upp till takfoten. Den skurna kanten måste förseglas med Fusion-försegling. En 5 mm EX-distanskloss placeras på läkten. Skivorna görs fast i läkten med en skruv genom ett förborrat hål i skivan. Skruven kan målas över med en Fusion reparationsfärg.

SE / Monteringsanvisning

# Montering vid hörn



## INFORMATION OM UTVÄNDIGT HÖRN

De infärgade aluminiumhörnen ger en snygg finish och är enkla att montera med skruvar för underlaget.

Om du använder lodrät stöd rekommenderas 90 mm eller 2 x 45 mm, så att det går att sätta fast hörnet och ett clips.

Skivorna sticks in minst 8 mm i hörnet, så slipper du försegla den skurna kanten.

Vid montering av skivor i hörnen kan du skjuta in skivan 20 mm i hörnet och dra tillbaka den 12 mm igen, så att den kan fogas med den anslutande skivan.

## INFORMATION OM INVÄNDIGT HÖRN

– med hörnprofil av aluminium

De infärgade aluminiumhörnen ger en snygg finish och är enkla att montera med skruvar för underlaget.

Om du använder lodrät stöd rekommenderas 90 mm eller 2 x 45 mm, så att det går att sätta fast hörnet och ett clips.

Skivorna sticks in minst 8 mm i hörnet, så slipper du försegla den skurna kanten.

Vid montering av skivor i hörnen kan du skjuta in skivan 20 mm i hörnet och dra tillbaka den 12 mm igen, så att den kan fogas med den anslutande skivan.

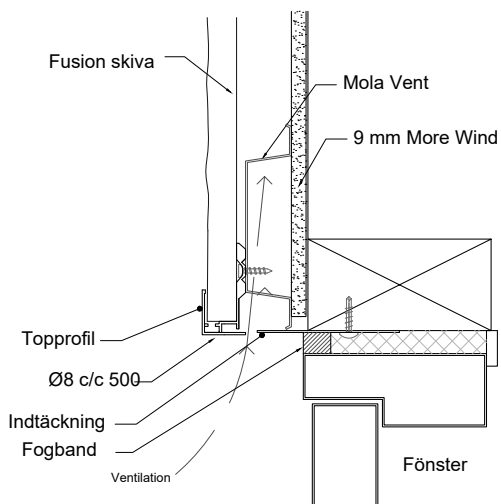
# Monteringsinformation



## ALUMINIUMPROFILER OCH INTÄCKNING VID FÖNSTER OCH DÖRRAR

Aluminiumprofilerna och intäckningen ger en snygg finish utan fogar och synliga skruvhuvuden.

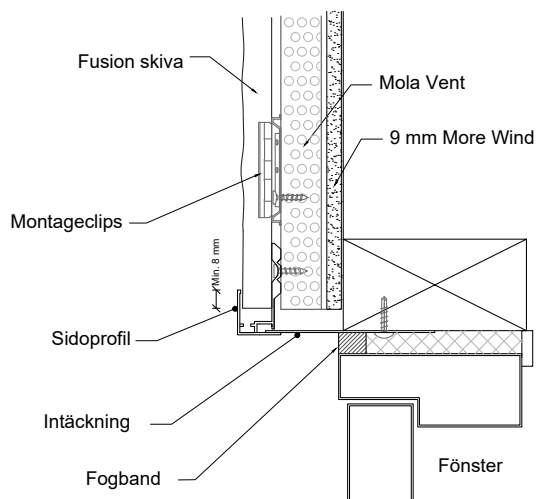
Profilerna pulverlackeras i färger som motsvarar de valda skivorna.



## TOPPROFILER MED DRÄNERINGSHÅL

Topprofilen skärs i 45° vinkel i ändarna och monteras på läkten över fönstret med maximalt c/c-avstånd 606 mm.

För att säkerställa luftgenomströmning monterar du intäckningen i fönsterhålets överkant med ett avstånd på 6–8 mm till toppprofilen.



## SIDOPROFILER

Sidoprofilerna skärs i 45° vinkel högst upp. Längst ned tillpassas de efter fönsterbleckets fall.

Sidoprofilerna görs fast med maximalt 600 mm med skruv i läkten. Intäckningen skärs så att den sticker in minst 5 mm i sidoprofilen.

Intäckningen skruvas fast i fönsteröppningen.



SE / Monteringsanvisning

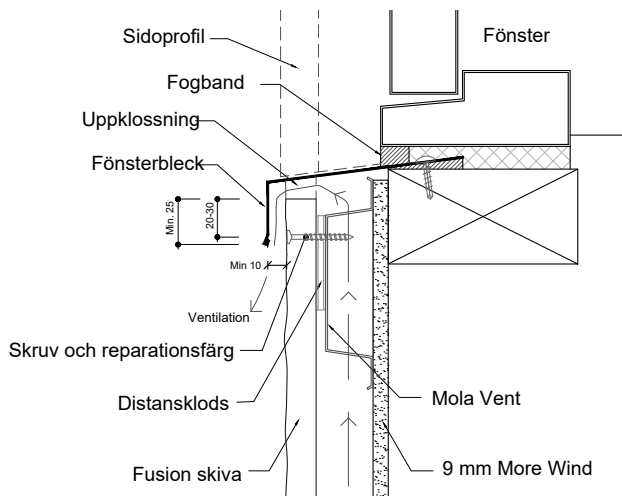
# Monteringsinformation



## SKARVPROFIL

För att säkerställa en snygg skarv mellan topp- och sidoprofil finns en skarvprofil. När topp- och skarvprofilerna är skurna i 45° passar skarvprofilen in i en notgång längst ned på profilerna.

Topp- och sidoprofilerna hålls fast på samma nivå.



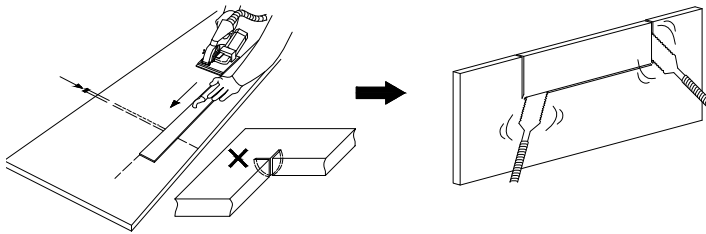
## FÖNSTERBLECK UNDER FÖNSTER

Skivorna skärs på bredden så att det är minst 10 mm luft mellan skiva och fönsterbleck.

Skivorna görs fast med en utomhusskruv genom ett förborrat hål i skivan. Kom ihåg EX 5 mm distansklods baktill på läkten, så att skivan monteras korrekt.

Fönsterblecket måste gå ned minst 25 mm över skivans övre kant. Det måste vara minst 10 mm frirum mellan skiva och fönsterbleck för att säkerställa god ventilation.

# Tips för montering



## SÅGNING AV FUSION

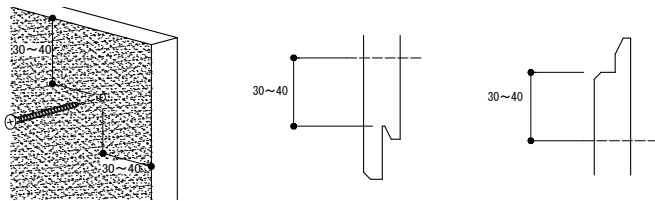
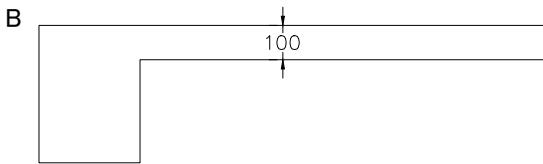
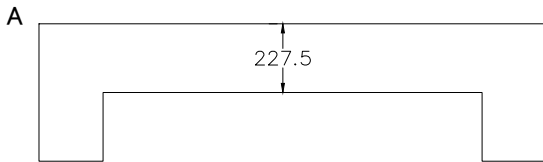
Skivorna sågas enligt ritningen. Använd en elektrisk såg med en klinga för fibercement med hög densitet. I hörnen använder du en handsåg för att säkerställa en snygg avslutning.

Kom ihåg: Sågdamm tas bort med en mjuk borste och dammsugare. Skivorna får inte rengöras med en fuktig trasa.

I allmänhet ska du undvika att skivorna skärs så att det uppstår smala skivremсор som är mindre än de mått som är angivna på ritningarna.

Mer specifikt gäller att när en skiva är bredare än en öppning i fasaden, och används över eller under öppningen, får den inte sågas till mindre än 227,5 mm på höjden (bild A).

Är öppningen bredare än en enskild skiva får inte den smala delen sågas till mindre än 100 mm på höjden (bild B).



## MONTERING AV FUSION MED SKRUVAR

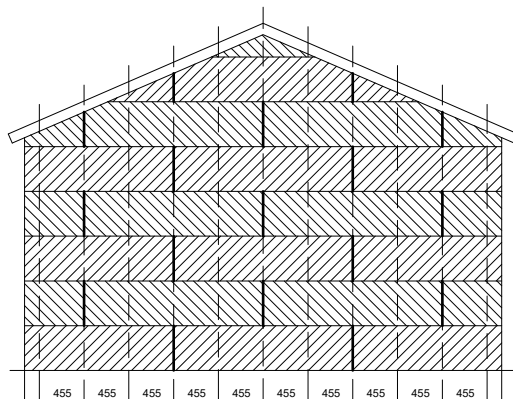
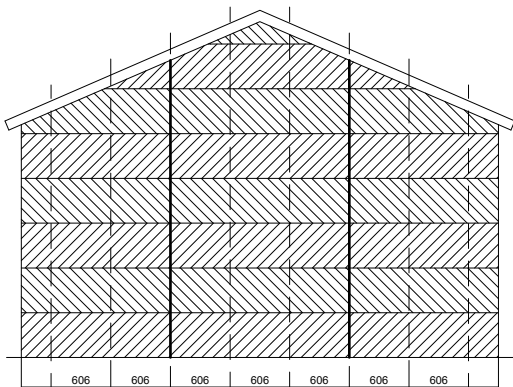
Fusion-skivorna måste förborras (1,2 x skruvens diameter) innan de görs fast med skruvar.

Observera avståndet till kanten som visas på ritningen, 30 mm i en riktning och 40 mm i den andra riktningen. Skruvhuvudet kan avslutas plant med längs med ytan och målas med reparationsfärg eller försänkas 1 mm under ytan och därefter spacklas och målas över med reparationsfärg.



SE / Monteringsanvisning

# Tips för montering



## SÅGNING AV KANTER OCH UPPFRÄSCHNING

Det är viktigt att undvika vattensamlingar och fukt för att säkerställa korrekt skydd av utsatta kanter (mättad och vattenfast) i enlighet med vägledningen nedan. Dessutom är det viktigt att utsatta kanter underhålls löpande för att säkerställa Fusion-skivans hållbarhet, fortsatta funktion och garanti.

## SÅGNING AV KANTER

Allt damm måste tas bort efter sågning av kanterna. Utsatta kanter måste behandlas innan skivorna monteras.

Alla avskurna kanter ska tätas med primer och två till tre lager med färg. Vi hänvisar till färgtillverkarens instruktioner eller krav.

Inga skivkanter får lämnas oskyddade.

## REPARATION

Reparationsfärg kan köpas hos Moland eller så kan du ta ett färgprov från en skiva och köpa färgen lokalt. Vi hänvisar till färgtillverkarens instruktioner eller krav.

\*Skivor som har fästs med skruvar bör bestrykas med reparationsfärg.

\*\*Undvik att stryka på för tjockt färglager. Undvik att använda tätningemedel ovanpå monteringshuvuden.

## SKIVLAYOUT

En lyckad montering kräver att man först planerar hur skivorna ska placeras, placeringen av kompressions- och expansionsfogar samt översiktlinjen för de fastställda invändiga hörnen.

## PUNKTER

Skivlayouten bör planeras inte bara för utseendets skull utan även för att minimera spill till följd av kapning.

Planera layouten så att placeringen av de högra och vänstra fogarna är symmetriska kring väggens lodräta mittlinje.

Viktigt: Under monteringen är det viktigt att komma ihåg att hela tiden använda skivor från flera paket för att få ett enhetligt utseende.

## LAYOUT VID VÅGRÄT MONTERING

Layouten vid vågrät montering kan göras med avstämning mot väggens lodräta mittlinje.

## EXPANSIONSFOG

På löpande fasader måste det vara en 10 mm expansionsfog för var 15 meter längs hela fasaden. Expansionsfogen kan göras med en elastisk fog eller en aluminiumprofil.





# Checklista

Checklista före beklädnad		Avslutad
1	Bekräfta att alla läkt är korrekt placerade för användning av prefabricerade hörn (i förekommande fall).	
2	Bekräfta att alla läkt är korrekt placerade vid invändiga hörn.	
3	Bekräfta att placeringen av trä- eller stål läkt stämmer överens med gällande standarder i det aktuella landet.	
4	Bekräfta att det finns anslutningslösning monterad för att upprätthålla en enhetlig monteringsplan.	
5	Bekräfta att vindskydd och isolering är monterade i underkonstruktionen, i förekommande fall.	
6	Bekräfta att fönster- och dörrdetaljer är lämpade för skivmontage.	
7	Bekräfta de valda detaljerna för anslutning av vägg, tak, intäckning osv.	
8	Bekräfta att det finns tillräckligt strukturellt stöd för prefabricerade delar som till exempel lampor, skyltar osv.	
Checklista efter beklädnad		Avslutad
1	Bekräfta att kanterna är tillräckligt dolda bakom profiler av aluminium eller hörnprofiler (i förekommande fall).	
2	Bekräfta att alla synliga skruv- eller spikhuvuden är täckta med den relevanta reparationsfärgen.	
3	Bekräfta att alla synliga, avskurna kanter har behandlats med primer och färg.	



Box 201  
SE-311 23 Falkenberg

T +46 340 313 00  
E-post [info@molandbyggvaror.se](mailto:info@molandbyggvaror.se)

[www.molandbyggvaror.se](http://www.molandbyggvaror.se)